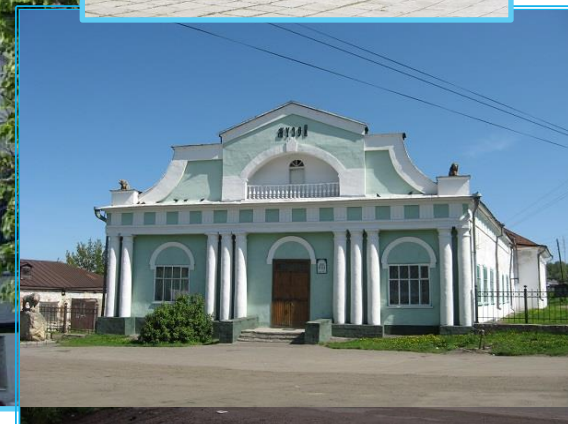


Бюджет для граждан



к проекту решения о бюджете муниципального образования Советский муниципальный район Кировской области на 2019 год и на плановый период 2020 и 2021 годов



Уважаемые жители Советского района!

«Бюджет для граждан» познакомит вас с положениями основного финансового документа муниципального образования Советский муниципальный район Кировской области - бюджета Советского муниципального района на 2019 год и на плановый период 2020 и 2021 годов.

Представленная информация предназначена для широкого круга пользователей и будет интересна и полезна как студентам, педагогам, молодым семьям, так и муниципальным служащим, пенсионерам и другим категориям населения, так как бюджет Советского района затрагивает интересы каждого жителя района. Мы постарались в доступной и понятной форме для граждан показать основные показатели бюджета Советского района.

Составление проекта бюджета муниципального района основывается на основных направлениях налоговой и бюджетной политики, прогнозе социально-экономического развития, бюджетном прогнозе, муниципальных программах Советского района.

«Бюджет для граждан» нацелен на получение обратной связи от граждан, которым интересны современные проблемы муниципальных финансов в Советском районе



Основные направления бюджетной и налоговой политики на 2019 год и на плановый период 2020-2021 годов

- Развитие и увеличение собственной доходной базы, обеспечение сбалансированности бюджета района
- Реализация мероприятий по сокращению недоимки бюджетов бюджетной системы Российской Федерации
- Эффективное управление муниципальным имуществом
- Повышение эффективности бюджетных расходов
- Выполнение условий соглашения о мерах по социально-экономическому развитию муниципального района, заключенного с министерством финансов Кировской области

Основные направления деятельности по повышению доходов бюджета

Создание условий для развития экономического потенциала

- привлечение на территорию района государственных и частных инвесторов в области обрабатывающих производств и туризма
- оказание государственной поддержки организациям АПК, субъектам малого и среднего предпринимательства, крестьянским (фермерским) хозяйствам

Проведение работы по увеличению доходов и снижению задолженности по платежам в бюджет

- рассмотрение деятельности хозяйствующих субъектов, имеющих задолженность по платежам в бюджеты бюджетной системы Российской Федерации;
- организация и координация работы по вопросам неформального рынка труда;
- организация претензионно-исковой работы, предъявление и взыскание штрафных санкций в рамках имеющихся полномочий;
- проведение работы по повышению эффективности использования муниципального имущества

Показатели социально-экономического развития Советского района

| Наименование показателя | 2017 год (отчет) | 2018 | 2019 | 2020 | 2021 |
|--|---------------------|---------|---------|-------|--------|
| Среднегодовая численность населения района, тыс. чел. | 24,95 | 24,5 | 24,1 | 23,7 | 23,3 |
| Фонд оплаты труда, млн. рублей | 1741,3 | 1857,07 | 1972,65 | 2080 | 2187,8 |
| Коэффициент роста оборота малых предприятий | | 1,036 | 1,049 | 1,046 | 1,051 |
| Коэффициент роста прибыли прибыльных предприятий сельского хозяйства | | | 0,944 | 1,094 | 1,064 |

Основные параметры бюджета муниципального района на 2019 год и на плановый период 2020 и 2021 годов сформированы на основе показателей прогноза социально-экономического развития Советского района по базовому варианту, в соответствии с методикой формирования налоговых и неналоговых доходов и методикой планирования бюджетных ассигнований

Основные характеристики бюджета муниципального района в 2019 году и в плановом периоде 2020 и 2021 годов, тыс. рублей

Доходы бюджета - уплаченные физическими лицами и организациями налоги, штрафы, пошлины, безвозмездные поступления от физических лиц и организаций, а также финансовая помощь из вышестоящего бюджета (дотации, субвенции, субсидии и иные трансферты).

Доходы

2019 - 517658,3
2020 - 411636,1
2021 - 400807,9

Расходы

2019 - 527146,6
2020 - 425009
2021 - 414719,1

Дефицит бюджета -
сумма, на которую
расходы превышают
доходы

Дефицит

2019 - 9488,3
2020 - 13372,9
2021 - 13911,2

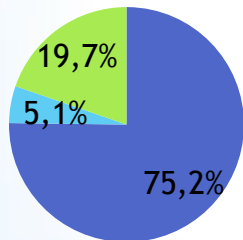
Расходы бюджета -
выплачиваемые из бюджета
денежные средства (например, на
заработную плату, на
строительство дорог и т.д.)

Объемы поступлений доходов муниципального района

2019
Всего доходов
517658,3 тыс. рублей

Налоговые и
неналоговые
доходы
128353,5 тыс.
рублей, 24,8 %

Безвозмездные
поступления
389304,8 тыс.
рублей, 75,2%

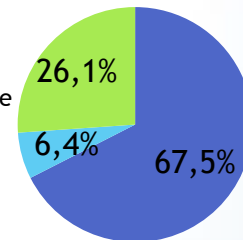


- Безвозмездные поступления
- Неналоговые доходы
- Налоговые доходы

2020
Всего доходов
411636,1 тыс. рублей

Налоговые и
неналоговые
доходы
133728,9 тыс.
рублей, 32,5%

Безвозмездные
поступления
277907,2 тыс.
рублей, 67,5%

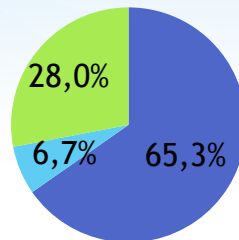


- Безвозмездные поступления
- Неналоговые доходы
- Налоговые доходы

2021
Всего доходов
400807,9 тыс. рублей

Налоговые и
неналоговые доходы
139112,2 тыс.
рублей, 34,7%

Безвозмездные
поступления
261695,7 тыс.
рублей, 65,3%



- Безвозмездные поступления
- Неналоговые доходы
- Налоговые доходы

Объем и структура налоговых доходов

Налоговые доходы - часть доходов граждан и организаций, которые они обязаны заплатить государству (например, налог на доходы физических лиц, единый налог на вмененный доход и др.)

Налог на доходы физических лиц - основной вид прямых налогов. Исчисляется в процентах от совокупного дохода физических лиц за вычетом документально подтвержденных расходов, в соответствии с действующим законодательством.

Акциз - косвенный налог, включаемый в цену товара. Плательщиками акциза являются потребители, приобретающие товары, которые облагаются акцизным сбором. Акцизы на нефтепродукты формируют дорожный фонд.

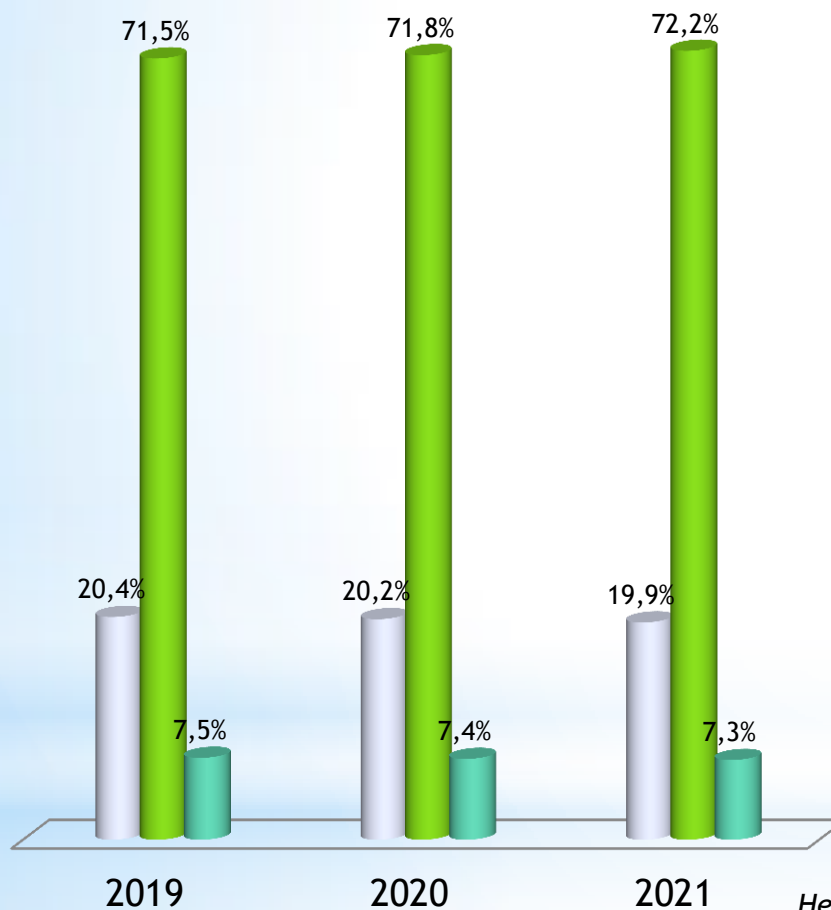
Налоги на совокупный доход: единый налог на вмененный доход, налоги, взимаемые в связи с применением упрощенной системы налогообложения, патентной системой налогообложения, единый сельскохозяйственный налог

Налог на имущество организаций платят организации, имеющие имущество, признаваемое объектом налогообложения в соответствии со статьей 374 Налогового Кодекса РФ. С 2019 года движимое имущество организаций не является объектом налогообложения

Государственная пошлина - сбор, взимаемый с плательщика, при их обращении в государственные органы. В бюджет муниципального района поступает госпошлина по делам, рассматриваемым в судах общей юрисдикции, мировыми судьями

| | 2019 | 2020 | 2021 |
|---|----------|----------|----------|
| Налоговые доходы в том числе: | 102187,8 | 107206,5 | 112224,8 |
| Налог на доходы физических лиц | 43784,7 | 46136,3 | 48520,7 |
| <i>Доля поступлений в объеме налоговых доходов, %</i> | 42,8 | 43 | 43,2 |
| Акцизы на нефтепродукты | 5494,5 | 6160,5 | 6541 |
| <i>Доля поступлений в объеме налоговых доходов, %</i> | 5,4 | 5,7 | 5,8 |
| Налоги на совокупный доход | 47769,1 | 49720,1 | 51925,8 |
| <i>Доля поступлений в объеме налоговых доходов, %</i> | 46,7 | 46,4 | 46,3 |
| Налог на имущество организаций | 3129,5 | 3179,6 | 3227,3 |
| <i>Доля поступлений в объеме налоговых доходов, %</i> | 3,1 | 3 | 2,9 |
| Государственная пошлина | 2010 | 2010 | 2010 |
| <i>Доля поступлений в объеме налоговых доходов, %</i> | 2 | 1,9 | 1,8 |

Объем и структура неналоговых доходов



| | 2019 | 2020 | 2021 |
|---|---------|---------|---------|
| доходы от использования имущества тыс. рублей | 5345,4 | 5345,4 | 5345,4 |
| <i>Доля поступлений в объеме неналоговых доходов, %</i> | 20,4 | 20,2 | 19,9 |
| платежи при пользовании природными ресурсами, тыс. рублей | 159,6 | 166 | 172,6 |
| <i>Доля поступлений в объеме неналоговых доходов, %</i> | 0,6 | 0,6 | 0,6 |
| доходы от оказания платных услуг, тыс. рублей | 18701,7 | 19052 | 19410,4 |
| <i>Доля поступлений в объеме неналоговых доходов, %</i> | 71,5 | 71,8 | 72,2 |
| штрафы, санкции, возмещение ущерба, тыс. рублей | 1959 | 1959 | 1959 |
| <i>Доля поступлений в объеме неналоговых доходов, %</i> | 7,5 | 7,4 | 7,3 |
| Всего | 26165,7 | 26522,4 | 26887,4 |

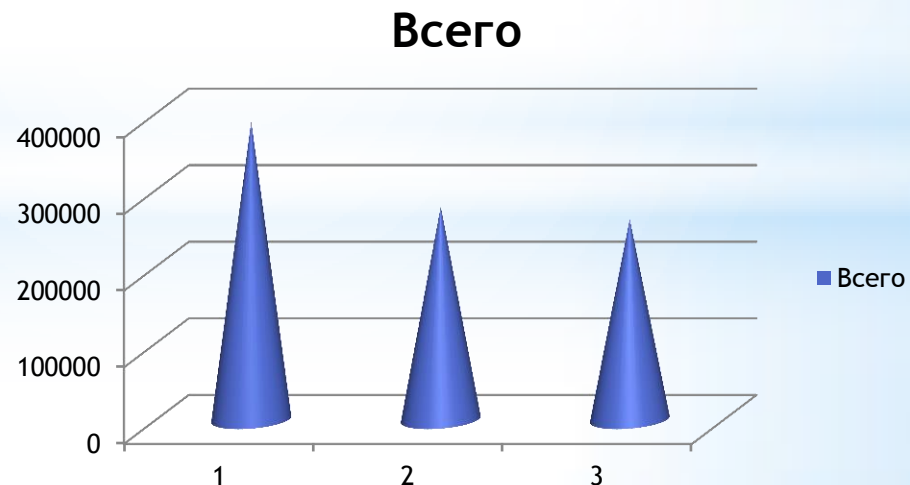
Неналоговые доходы - платежи в виде штрафов, платежи за пользование имуществом (арендная плата за земельные участки, муниципальное имущество, доходы от их продажи), плата за негативное воздействие на окружающую среду и др.

Объем и структура безвозмездных поступлений

Безвозмездные поступления- средства, безвозмездно поступающие в бюджет из другого бюджета в форме дотаций, субсидий, субвенций и иных межбюджетных трансфертов, а также от физических и юридических лиц

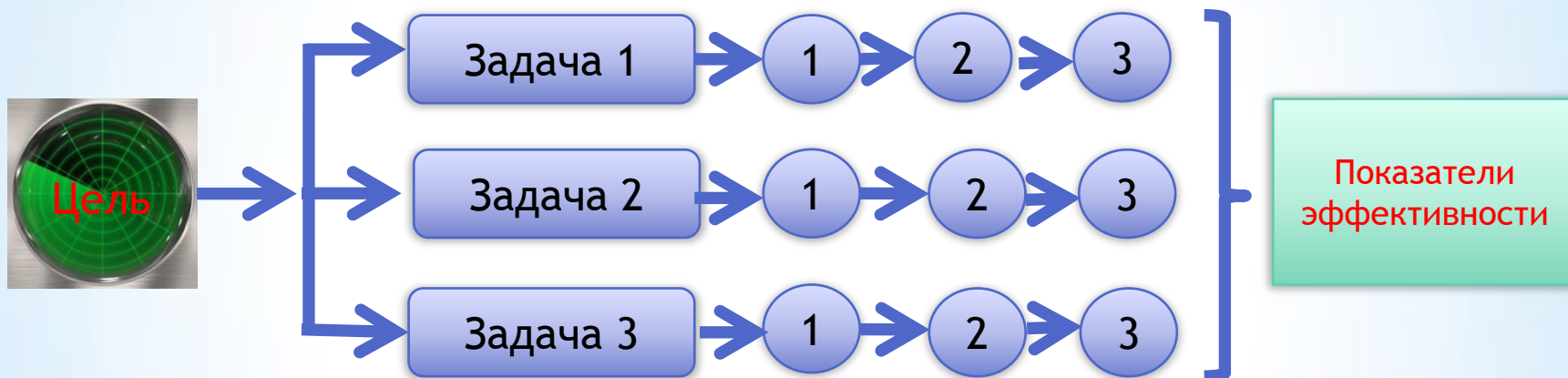
| тыс. рублей | 2019 | 2020 | 2021 |
|-------------|-----------|-----------|-----------|
| ДОТАЦИИ | 59 753 | 44 761 | 50 982 |
| СУБСИДИИ | 80 845,2 | 69 556,1 | 57 010,1 |
| СУБВЕНЦИИ | 159 698,8 | 156 839,6 | 149 306,6 |
| ИНЫЕ МБТ | 89 007,8 | 6 750,5 | 4 397 |
| ВСЕГО | 389 304,8 | 277 907,2 | 261 695,7 |

Безвозмездные поступления спрогнозированы в соответствии с проектом закона Кировской области «Об областном бюджете на 2019 год и на плановый период 2020 и 2021 годов»



В целях повышения эффективности и результативности бюджетных расходов бюджет формируется через реализацию 8 муниципальных программ

Зачем формировать и исполнять бюджет по программам?



Преимуществом программного бюджета является распределение расходов не по ведомственному принципу, а по программам. Муниципальная программа имеет цель, задачи и показатели эффективности, которые отражают степень их достижения (решения), то есть действия и бюджетные средства направлены на достижение заданного результата.

При этом значение показателей является индикатором по данному направлению деятельности и сигнализирует о плохом или хорошем результате, необходимости принятия новых решений.

Структура бюджета муниципального района по программному принципу

Бюджет муниципального района

Программные и непрограммные расходы

Муниципальные программы Советского района

Социальной направленности
(3 программ)

Поддержка отраслей экономики
(2 программы)

Общего характера
(3 программы)

Непрограммные расходы

- Содержание главы района
- Содержание Советской районной Думы
- Руководителя Контрольно-счетной Комиссии

Расходы на реализацию муниципальных программ Советского района в 2018 -2021 годах

Реализуется 8 муниципальных программ: 2018 год-448647,1 тыс.руб; 2019 год-525629,5 тыс.руб; 2020 год-423491,9 тыс.руб; 2021 год-413202,6 тыс.руб.

Социальной направленности

Развитие образования

2018 год- 266533,6 тыс. руб.
2019 год- 263665,3 тыс. руб.
2020 год- 253788,3 тыс. руб.
2021 год - 250017,8 тыс. руб.

Развитие культуры

2018 год- 9395,4 тыс. руб.
2019 год- 8695,5 тыс. руб.
2020 год- 8490,9 тыс. руб.
2021 год- 8467,3 тыс. руб.

Обеспечение жильем молодых семей

2018 год- 1164,8 тыс. руб.
2019 год- 312,5 тыс. руб.

Поддержка отраслей экономики

Развитие агропромышленного комплекса

2018 год- 21113,0 тыс. руб.
2019 год- 12208,0 тыс. руб.
2020 год- 9687,5 тыс. руб.
2021 год- 6156,0 тыс. руб.

Развитие транспортной системы

2018 год- 42453,4 тыс. руб.
2019 год- 35372,5 тыс. руб.
2020 год- 36038,5 тыс. руб.
2021 год- 36329,0 тыс. руб.

Общего характера

Управление муниципальным имуществом

2018 год- 1173,8 тыс. руб.
2019 год- 652,2 тыс. руб.
2020 год- 652,2 тыс. руб.
2021 год- 310,0 тыс. руб.

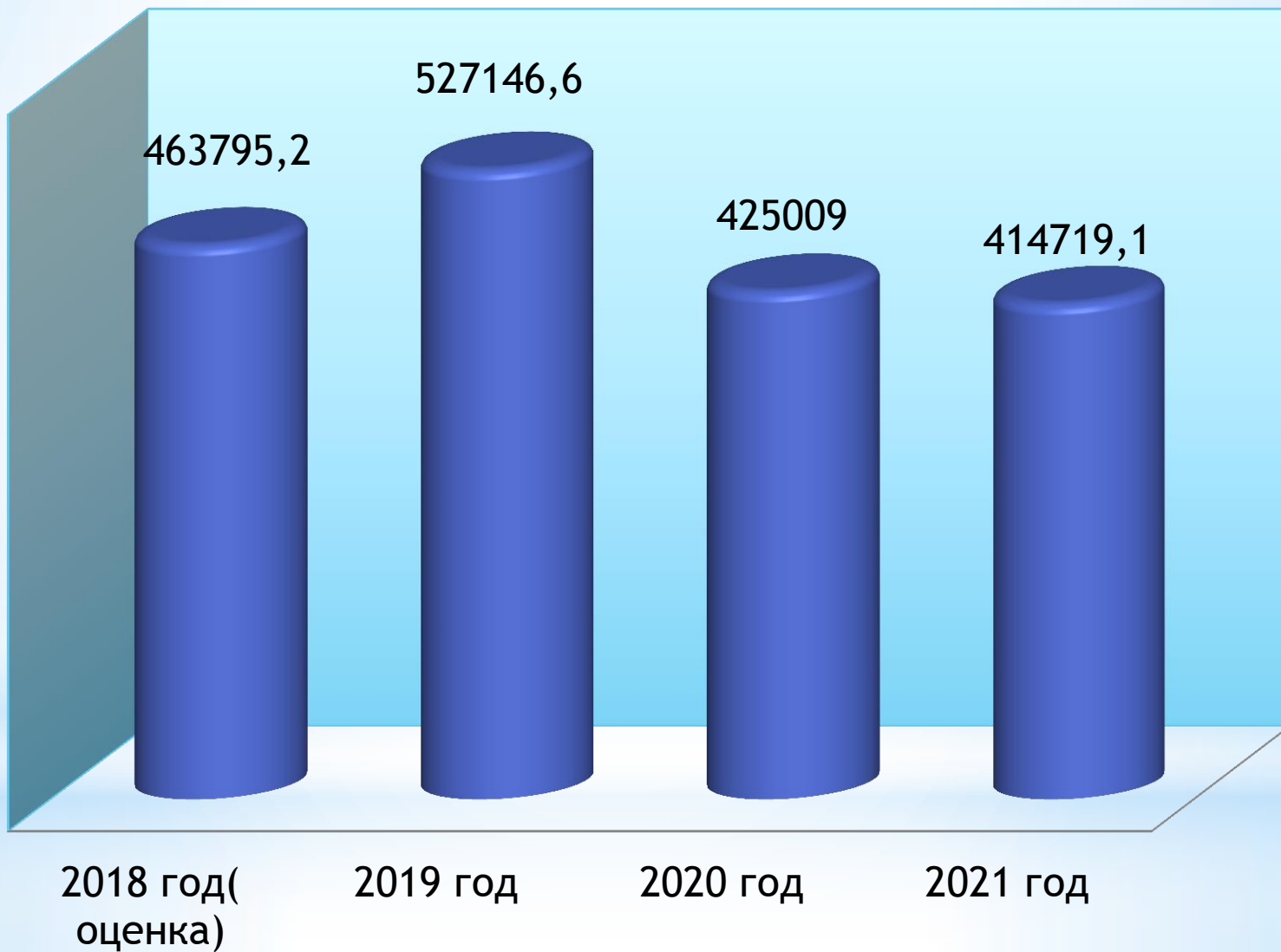
Развитие муниципального управления

2018 год- 80418,2 тыс. руб.
2019 год- 159435,8 тыс. руб.
2020 год- 76163,5 тыс. руб.
2021 год- 67590,7 тыс. руб.

Управление муниципальными финансами и регулирование межбюджетных отношений

2018 год- 39684,2 тыс. руб.
2019 год- 45287,7 тыс. руб.
2020 год- 38671,0 тыс. руб.
2021 год- 44331,8 тыс. руб.

ОБЪЕМ РАСХОДОВ БЮДЖЕТА МУНИЦИПАЛЬНОГО РАЙОНА, тыс. руб.



РАСХОДЫ БЮДЖЕТА МУНИЦИПАЛЬНОГО РАЙОНА ПО РАЗДЕЛАМ БЮДЖЕТНОЙ КЛАССИФИКАЦИИ РАСХОДОВ

| РАСХОДЫ | 2018 год (оценка) | 2019 год | 2020 год | 2021 год |
|--|----------------------|----------|----------|----------|
| ВСЕГО РАСХОДОВ | 463795,2 | 527146,6 | 425009,0 | 414719,1 |
| Общегосударственные вопросы | 34613,8 | 32590,2 | 38773,4 | 43319,5 |
| Национальная оборона | 875,0 | 939,9 | 839,0 | 839,0 |
| Национальная безопасность и правоохранительная деятельность | 1131,7 | 1371,8 | 1215,1 | 1145,1 |
| Национальная экономика | 66570,9 | 57109,7 | 46289,0 | 43048,0 |
| Жилищно-коммунальное хозяйство | 2591,9 | 2373,8 | 100,0 | 100,0 |
| Образование | 260066,4 | 329898,2 | 244578,2 | 240332,5 |
| Культура и кинематография | 32146,6 | 30450,2 | 29367,5 | 29192,1 |
| Социальная политика | 35526,6 | 39807,2 | 31935,1 | 25053,7 |
| Физическая культура и спорт | 7458,1 | 8226,1 | 7932,0 | 7781,2 |
| Обслуживание государственного и муниципального долга | 3251,5 | 3500,0 | 3100,0 | 3100,0 |
| Межбюджетные трансферты общего характера бюджетам бюджетной системы Российской Федерации | 19562,7 | 20879,5 | 20879,7 | 20808,0 |

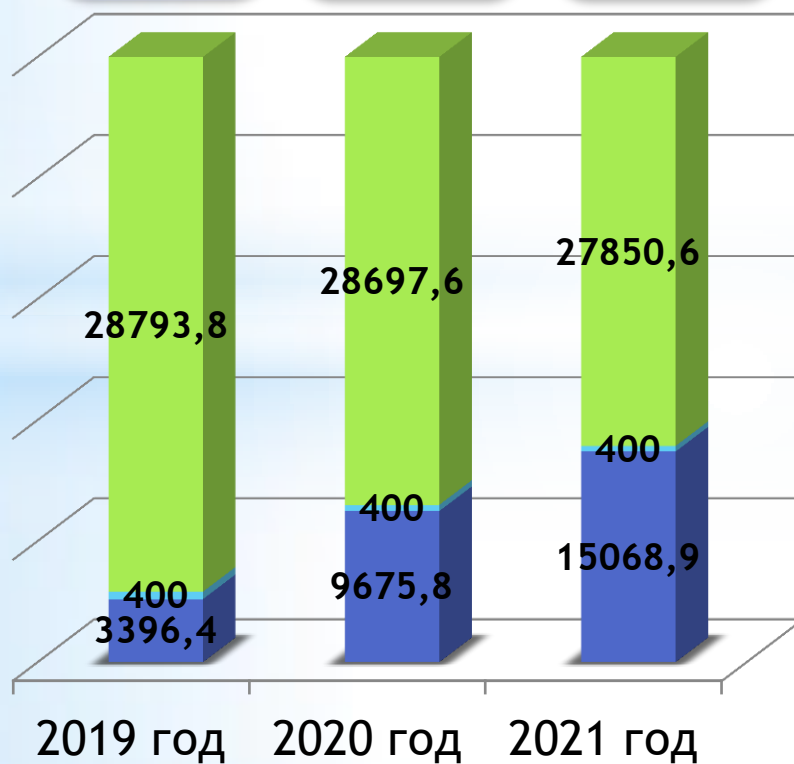
РАСХОДЫ НА ОБЩЕГОСУДАРСТВЕННЫЕ ВОПРОСЫ

32590,2
тыс. руб.
или 6,2 % в
общем
объеме
расходов

38773,4
тыс. руб.
или 9,1 % в
общем
объеме
расходов

43319,5
тыс. руб.
или 10,4 %
в общем
объеме
расходов

**РАСХОДЫ
ПЛАНИРУЮТСЯ В
РАМКАХ 6
МУНИЦИПАЛЬНЫХ
ПРОГРАММ**



- Руководство и управление в сфере установленных функций
- Резервные фонды
- Другие общегосударственные вопросы

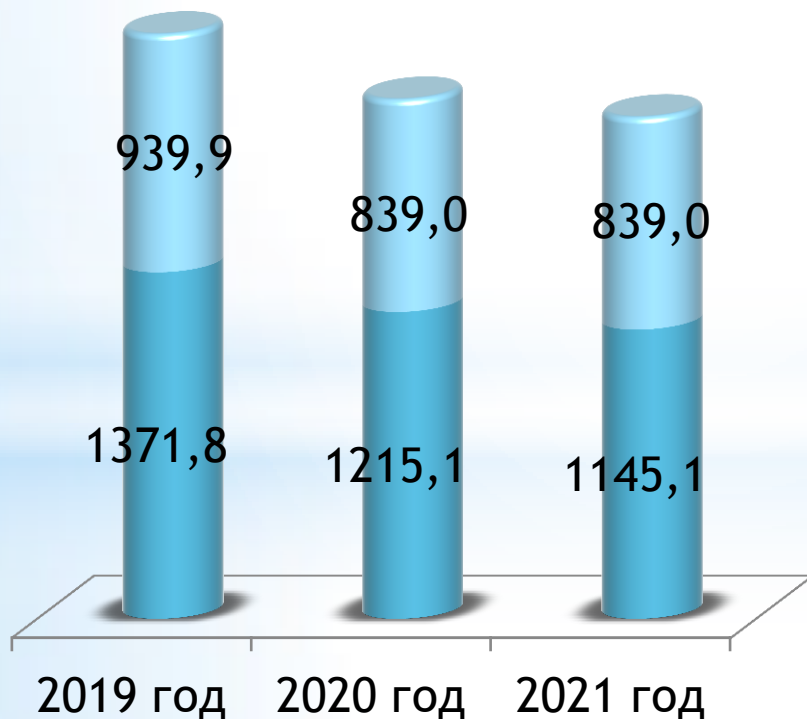
РАСХОДЫ НА НАЦИОНАЛЬНУЮ ОБОРОНУ, НАЦИОНАЛЬНУЮ БЕЗОПАСНОСТЬ И ПРАВООХРАНИТЕЛЬНУЮ ДЕЯТЕЛЬНОСТЬ

2311,7
тыс. руб.
или 0,4% в
общем
объеме
расходов

2054,1
тыс. руб.
или 0,5% в
общем
объеме
расходов

1984,1
тыс. руб.
или 0,5%
в общем
объеме
расходов

Расходы планируются в рамках
3 муниципальных программ



■ Национальная
оборона

■ Национальная
безопасность и
правоохранитель
ная деятельность

Расходы на национальную экономику

57109,7

тыс. руб.
или 10,8 %
в общем
объеме
расходов

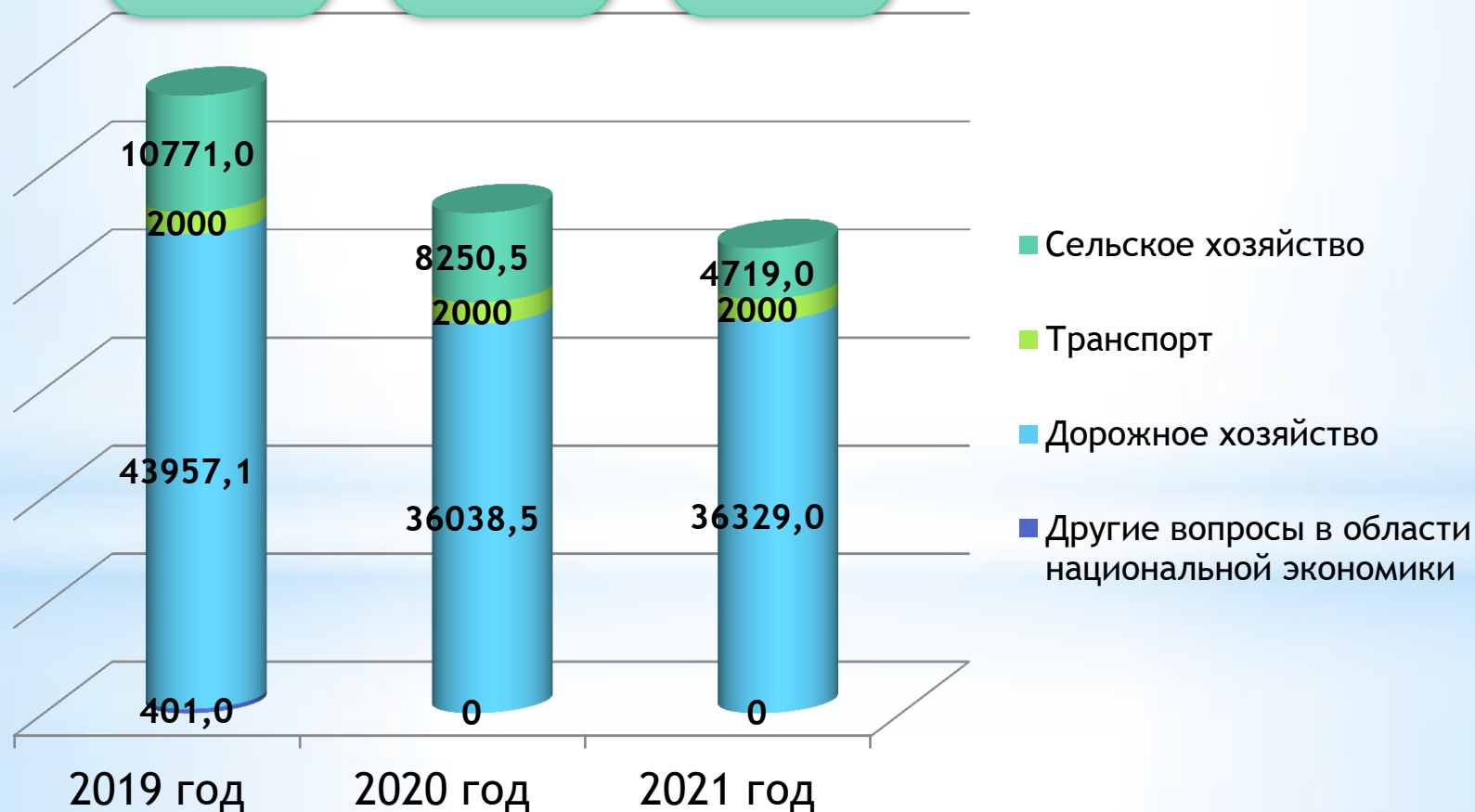
46289,0

тыс. руб.
или 10,9% в
общем
объеме
расходов

43048,0

тыс. руб.
или 10,3% в
общем
объеме
расходов

Расходы планируются в
рамках 4 муниципальных
программ

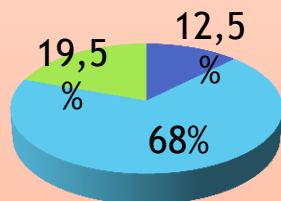


РАСХОДЫ НА ДОРОЖНОЕ ХОЗЯЙСТВО

Протяженность автомобильных дорог на территории Советского района составляет 366,8 км

2019 год

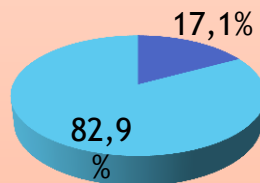
43937,1 тыс. руб. или 8,3% в общем объеме расходов



5494,5 - Акцизы на нефтепродукты
29878,0 - Субсидия на осуществление дорожной деятельности в отношении автомобильных дорог общего пользования местного значения
8564,6 - Субсидия ППМИ

2020 год

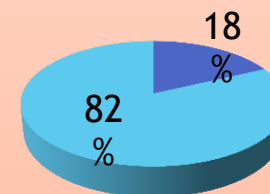
36038,5 тыс. руб. или 8,5% в общем объеме расходов



6160,5- Акцизы на нефтепродукты
29878,0 - Субсидия на осуществление дорожной деятельности в отношении автомобильных дорог общего пользования местного значения

2021 год

36329,0 тыс. руб. или 8,7% в общем объеме расходов



6541,0 - Акцизы на нефтепродукты
29878,0 - Субсидия на осуществление дорожной деятельности в отношении автомобильных дорог общего пользования местного значения

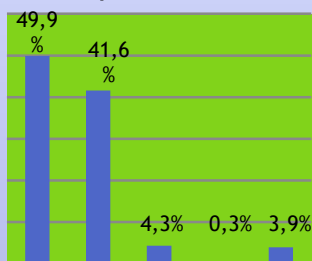
Расходы на образование

Расходы на образование планируются в рамках 3 муниципальных программ : «Развитие образования» , «Развитие муниципального управления», «Развитие культуры»



2019 год

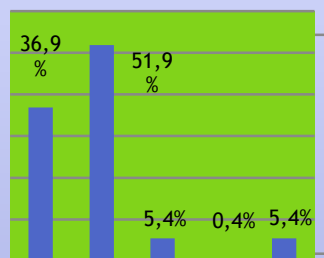
329898,8 тыс. руб.
или 62,6 % в
общем объеме



164600,1- Дошкольное образование
137221,4 - Общее образование
14090,4- Дополнительное образование детей
964,4 - Молодежная политика
13022,6 - Другие вопросы в области образования

2020 год

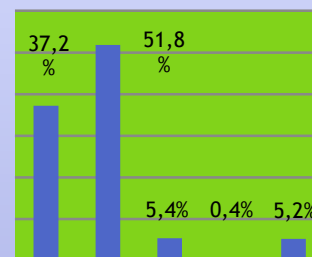
244578,2 тыс. руб.
или 57,5 % в общем
объеме расходов



90329,9 - Дошкольное образование
127074,0 - Общее образование
13195,3- Дополнительное образование детей
964,4 - Молодежная политика
13015,6 - Другие вопросы в области образования

2021 год

240332,5тыс. руб.
или 57,9% в общем
объеме расходов



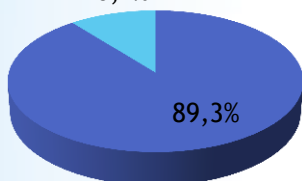
89301,7 - Дошкольное образование
124524,6 - Общее образование
12872,2- Дополнительное образование детей
964,4 - Молодежная политика
12669,6 - Другие вопросы в области образования

Расходы на культуру

Расходы планируются в рамках 3 муниципальных программ

2019 год

30450,2 тыс. руб. или 5,8 % в общем объеме расходов
10,7%

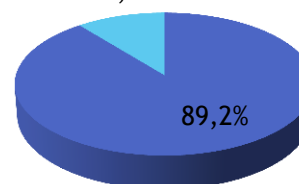


■ 27199,9 - Культура

■ 3250,3 - Другие вопросы в области культуры и кинематографии

2020 год

29367,5 тыс. руб. или 6,9 % в общем объеме расходов
10,8%

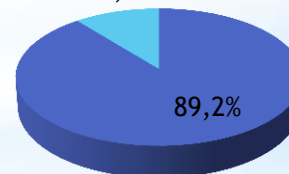


■ 26187,2 - Культура

■ 3180,3 - Другие вопросы в области культуры и кинематографии

2021 год

29192,1 тыс. руб. или 7,0 % в общем объеме расходов
10,8%



■ 26030,4 - Культура

■ 3161,7 - Другие вопросы в области культуры и кинематографии



Расходы на отдых и оздоровление детей и молодежи



Организация отдыха и оздоровления детей осуществляется в оздоровительных лагерях с дневным пребыванием детей

Расходы в данной сфере составят:

2019 год - 964,4 тыс. руб.

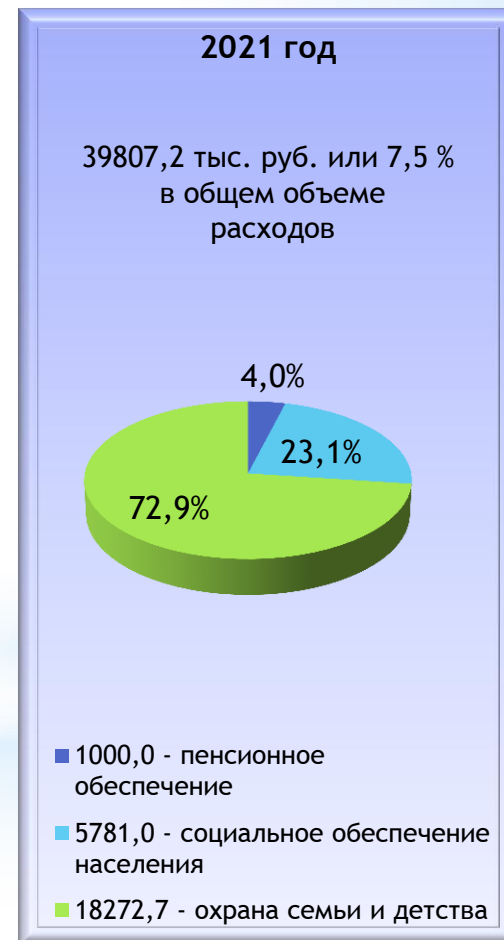
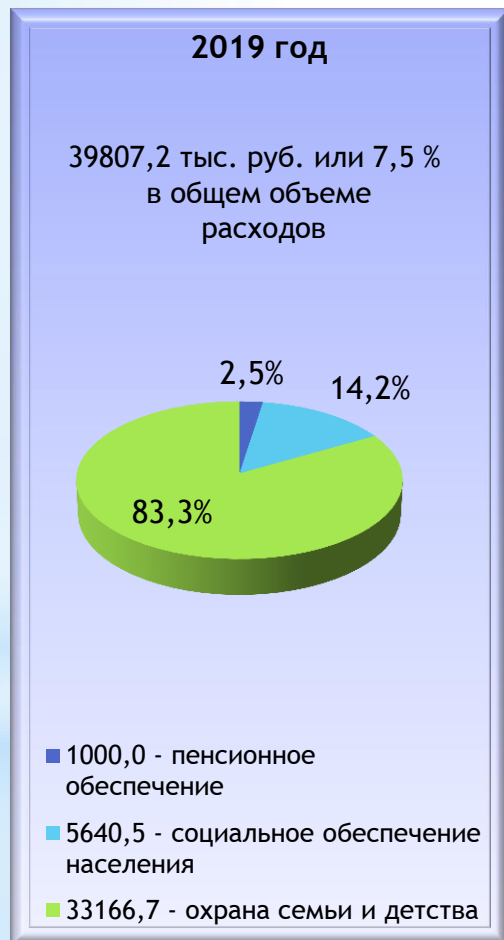
2020 год - 964,4 тыс. руб.

2021 год - 964,4 тыс. руб.



Расходы на социальную политику

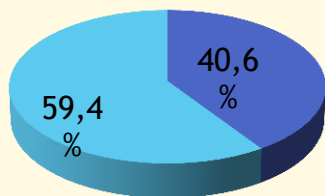
Расходы планируются в рамках 4 муниципальных программ



Расходы на предоставление межбюджетных трансфертов

2019 год

20879,5 тыс. руб. или 4,0 %
в общем объеме
расходов

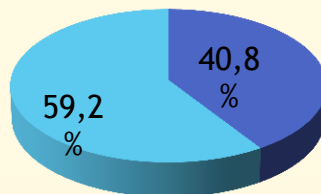


■ 8488,0 - Дотации на выравнивание бюджетной обеспеченности

■ 12391,5 - Прочие межбюджетные трансферты общего характера

2020 год

20879,7 тыс. руб. или 4,9 %
в общем объеме
расходов

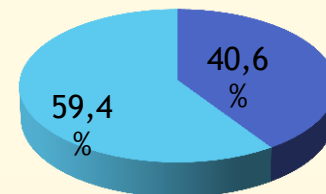


■ 8516,0 - Дотации на выравнивание бюджетной обеспеченности

■ 12363,7 - Прочие межбюджетные трансферты общего характера

2021 год

20808,0 тыс. руб. или 5,0 %
в общем объеме
расходов



■ 8534,0 - Дотации на выравнивание бюджетной обеспеченности

■ 12274,0 - Прочие межбюджетные трансферты общего характера

ВЫПЛАТЫ



**ВЫПЛАТЫ-
ЭТО ДЕНЕЖНЫЕ ПОСОБИЯ, КОТОРЫЕ ВЫПЛАЧИВАЮТСЯ ГРАЖДАНАМ
ДЛЯ ОКАЗАНИЯ ПОМОЩИ В СОЦИАЛЬНО-ЗНАЧИМЫХ СЛУЧАЯХ,
ОПРЕДЕЛЁННЫХ ЗАКОНОМ**



| Наименование меры социальной поддержки | 2019 год | 2020 год | 2021 год |
|--|----------|----------|----------|
| Пенсии за выслугу лет муниципальным служащим, установленные Законом Кировской области от 01.12.2000 №229-30 | 1000,0 | 1000,0 | 1000,0 |
| Выплата отдельным категориям специалистов, работающих в муниципальных учреждениях и проживающих в сельских населенных пунктах или поселках городского типа области, частичной компенсации расходов на оплату жилого помещения и коммунальных услуг в виде ежемесячной денежной выплаты | 347,0 | 347,0 | 347,0 |
| Возмещение расходов, связанных с предоставлением руководителям, педагогическим работникам и иным специалистам (за исключением совместителей) муниципальных образовательных организаций, организаций для детей-сирот и детей, оставшихся без попечения родителей, работающим и проживающих в сельских населенных пунктах, поселках городского типа, меры социальной поддержки, установленной абзацем первым части 1 статьи 15 Закона Кировской области «Об образовании в Кировской области» | 4957,0 | 5197,9 | 5405,0 |
| Реализация мероприятий по обеспечению жильем молодых семей | 312,5 | 0 | 0 |

| Наименование меры социальной поддержки | 2019 год | 2020 год | 2021 год |
|--|----------------|----------------|----------------|
| Начисление и выплата компенсации платы, взимаемой с родителей (законных представителей) за присмотр и уход за детьми в образовательных организациях, реализующих образовательную программу дошкольного образования | 1678,8 | 1678,8 | 1678,8 |
| Назначение и выплата ежемесячных денежных выплат на детей-сирот и детей, оставшихся без попечения родителей, находящихся под опекой (попечительством), в приемной семье, и начисление и выплата ежемесячного вознаграждения, причитающегося приемным родителям | 10642,0 | 10642,0 | 10642,0 |
| Обеспечение прав детей-сирот и детей, оставшихся без попечения родителей, лиц из числа детей-сирот и детей, оставшихся без попечения родителей, на жилое помещение в соответствии с Законом Кировской области "О социальной поддержке детей-сирот и детей, оставшихся без попечения родителей, лиц из числа детей-сирот и детей, оставшихся без попечения родителей, детей, попавших в сложную жизненную ситуацию" | 20459,8 | 12699,2 | 5644,1 |
| ВСЕГО: | 39397,1 | 31564,9 | 24716,9 |

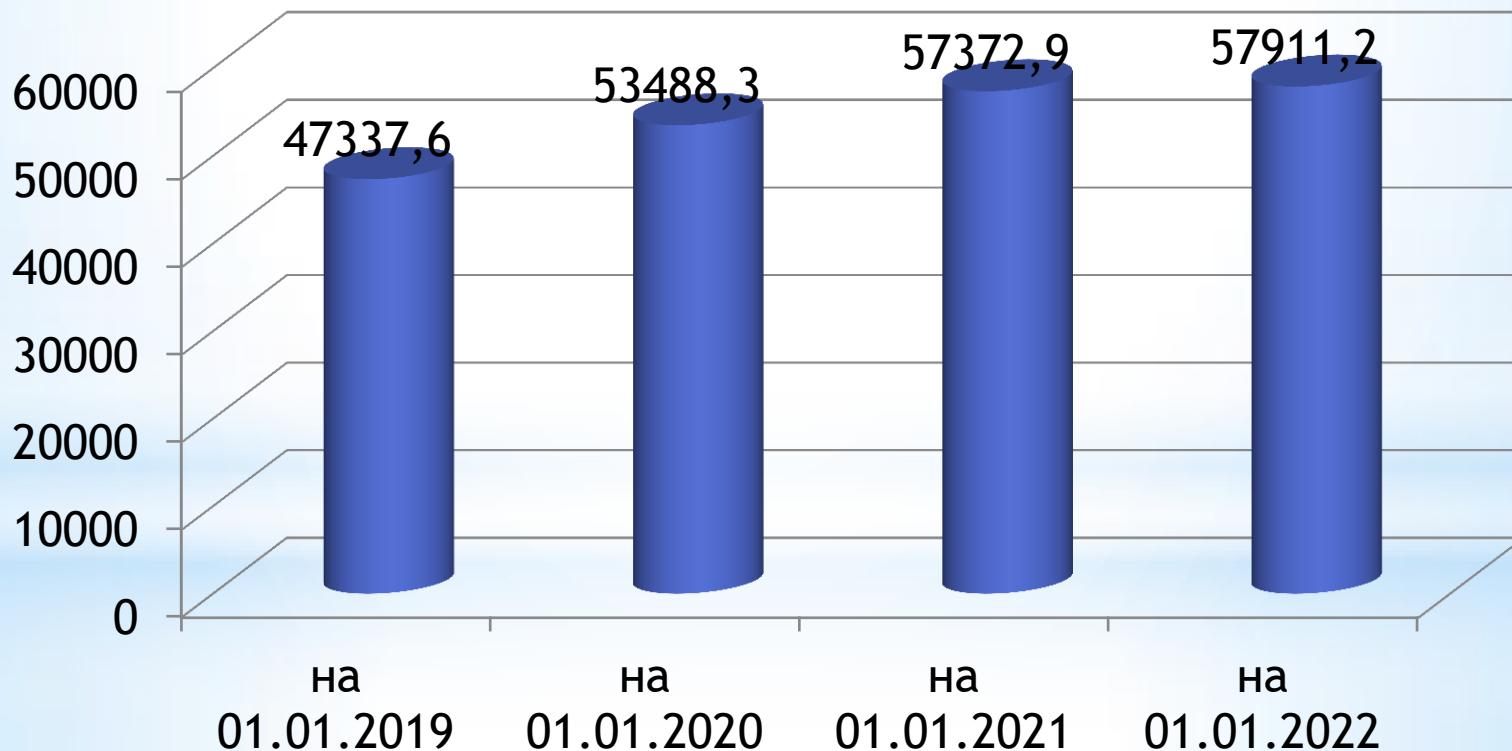
Муниципальный долг



Муниципальный долг - это совокупность всех долговых обязательств муниципального образования

Муниципальный долг района

Обслуживание муниципального долга
в 2019 году 3500,0 тыс. рублей
в 2020 году 3100,0 тыс. рублей
в 2021 году 3100,0 тыс. рублей



Спасибо за внимание!