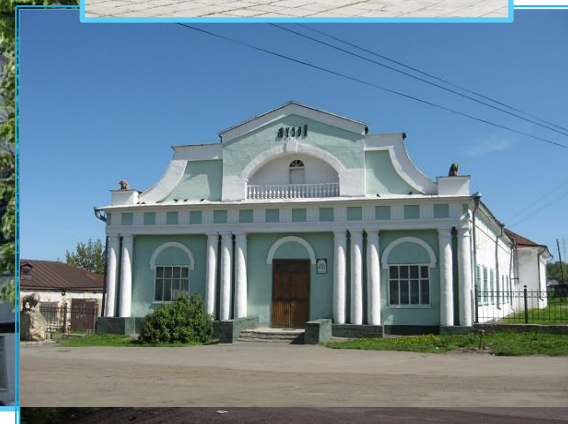


# Бюджет для граждан



к решению  
о бюджете муниципального образования Советский  
муниципальный район Кировской области на 2020 год и на  
плановый период 2021 и 2022 годов



# Уважаемые жители Советского района!

«Бюджет для граждан» познакомит вас с положениями основного финансового документа муниципального образования Советский муниципальный район Кировской области - бюджета Советского муниципального района на 2020 год и на плановый период 2021 и 2022 годов.

Представленная информация предназначена для широкого круга пользователей и будет интересна и полезна как студентам, педагогам, молодым семьям, так и муниципальным служащим, пенсионерам и другим категориям населения, так как бюджет Советского района затрагивает интересы каждого жителя района. Мы постарались в доступной и понятной форме для граждан показать основные показатели бюджета Советского района.

Составление проекта бюджета муниципального района основывается на основных направлениях налоговой и бюджетной политики, прогнозе социально-экономического развития, бюджетном прогнозе, муниципальных программах Советского района.

«Бюджет для граждан» нацелен на получение обратной связи от граждан, которым интересны современные проблемы муниципальных финансов в Советском районе



## Основные направления бюджетной и налоговой политики на 2020 год и на плановый период 2021-2022 годов

- Развитие и увеличение собственной доходной базы, обеспечение сбалансированности бюджета района
- Реализация мероприятий по сокращению недоимки бюджетов бюджетной системы Российской Федерации
- Эффективное управление муниципальным имуществом
- Повышение эффективности бюджетных расходов
- Выполнение условий соглашения о мерах по социально-экономическому развитию муниципального района, заключенного с министерством финансов Кировской области

# Основные направления деятельности по повышению доходов бюджета

Создание условий для развития экономического потенциала

- привлечение на территорию района государственных и частных инвесторов в области обрабатывающих производств и туризма
- оказание государственной поддержки организациям АПК, субъектам малого и среднего предпринимательства, крестьянским (фермерским) хозяйствам

Проведение работы по увеличению доходов и снижению задолженности по платежам в бюджет

- рассмотрение деятельности хозяйствующих субъектов, имеющих задолженность по платежам в бюджеты бюджетной системы Российской Федерации;
- организация и координация работы по вопросам неформального рынка труда;
- организация претензионно-исковой работы, предъявление и взыскание штрафных санкций в рамках имеющихся полномочий;
- проведение работы по повышению эффективности использования муниципального имущества

## Показатели социально-экономического развития Советского района

Наименование показателя	2018 год (отчет)	2019	2020	2021	2022
Среднегодовая численность населения района, тыс. чел.	24,5	24,1	23,7	23,3	23,0
Фонд оплаты труда, млн. рублей	1906,7	2027,9	2164,9	2310,4	2466,2
Коэффициент роста оборота малых предприятий	1,018	1,028	1,065	1,048	1,061
Коэффициент роста прибыли прибыльных предприятий сельского хозяйства	1,62	1,47	1,007	1,009	1,01

Основные параметры бюджета муниципального района на 2020 год и на плановый период 2021 и 2022 годов сформированы на основе показателей прогноза социально-экономического развития Советского района по базовому варианту, в соответствии с методикой формирования налоговых и неналоговых доходов и методикой планирования бюджетных ассигнований



# Основные характеристики бюджета муниципального района в 2020 году и в плановом периоде 2021 и 2022 годов, тыс. рублей

Доходы бюджета - уплаченные физическими лицами и организациями налоги, штрафы, пошлины, безвозмездные поступления от физических лиц и организаций, а также финансовая помощь из вышестоящего бюджета (дотации, субвенции, субсидии и иные трансферты).

## Доходы

2020 - 558693,5  
2021 - 457994,2  
2022 - 477318,1



## Расходы

2020 - 566595,8  
2021 - 472165,2  
2022 - 492188,0



Дефицит бюджета -  
сумма, на которую  
расходы превышают  
доходы

## Дефицит

2020 - 7902,3  
2021 - 14171,0  
2022 - 14869,9

Расходы бюджета -  
выплачиваемые из бюджета  
денежные средства (например, на  
заработную плату, на  
строительство дорог и т.д.)

# Объемы поступлений доходов муниципального района



# Объем и структура налоговых доходов

*Налоговые доходы - часть доходов граждан и организаций, которые они обязаны заплатить государству (например, налог на доходы физических лиц, единый налог на вмененный доход и др.)*

*Налог на доходы физических лиц - основной вид прямых налогов. Исчисляется в процентах от совокупного дохода физических лиц за вычетом документально подтвержденных расходов, в соответствии с действующим законодательством.*

*Акциз - косвенный налог, включаемый в цену товара. Плательщиками акциза являются потребители, приобретающие товары, которые облагаются акцизным сбором. Акцизы на нефтепродукты формируют дорожный фонд.*

*Налоги на совокупный доход: единый налог на вмененный доход, налоги, взимаемые в связи с применением упрощенной системы налогообложения, патентной системы налогообложения, единый сельскохозяйственный налог*

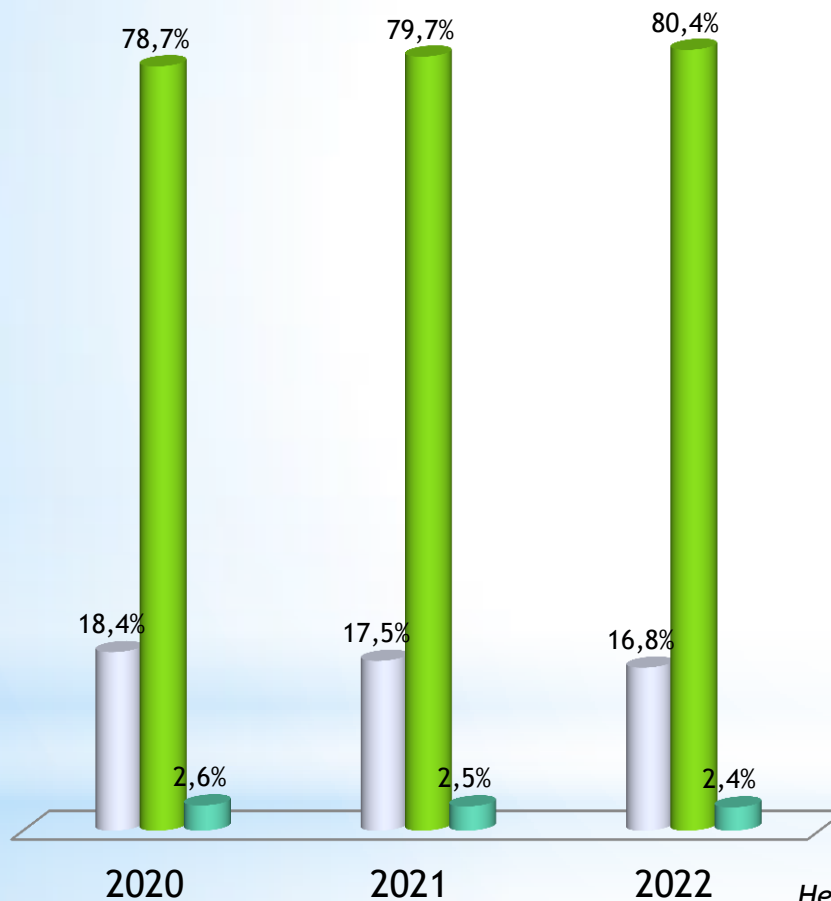
*Налог на имущество организаций платят организации, имеющие имущество, признаваемое объектом налогообложения в соответствии со статьей 374 Налогового Кодекса РФ. С 2019 года движимое имущество организаций не является объектом налогообложения*

*Государственная пошлина - сбор, взимаемый с плательщика, при их обращении в государственные органы. В бюджет муниципального района поступает госпошлина по делам, рассматриваемым в судах общей юрисдикции, мировыми судьями*

	2020	2021	2022
Налоговые доходы в том числе:	109398,0	114527,5	120434,6
Налог на доходы физических лиц	49135,9	52401,5	55885,7
<i>Доля поступлений в объеме налоговых доходов, %</i>	44,9	45,8	46,4
Акцизы на нефтепродукты	6798,6	6957,1	7328,2
<i>Доля поступлений в объеме налоговых доходов, %</i>	6,2	6,1	6,1
Налоги на совокупный доход	49998,6	48511,4	50355,9
<i>Доля поступлений в объеме налоговых доходов, %</i>	43,0	42,3	41,8
Налог на имущество организаций	4373,9	4544,5	4730,8
<i>Доля поступлений в объеме налоговых доходов, %</i>	4,0	4,0	3,9
Государственная пошлина	2091	2113	2134
<i>Доля поступлений в объеме налоговых доходов, %</i>	2	1,8	1,8



## Объем и структура неналоговых доходов

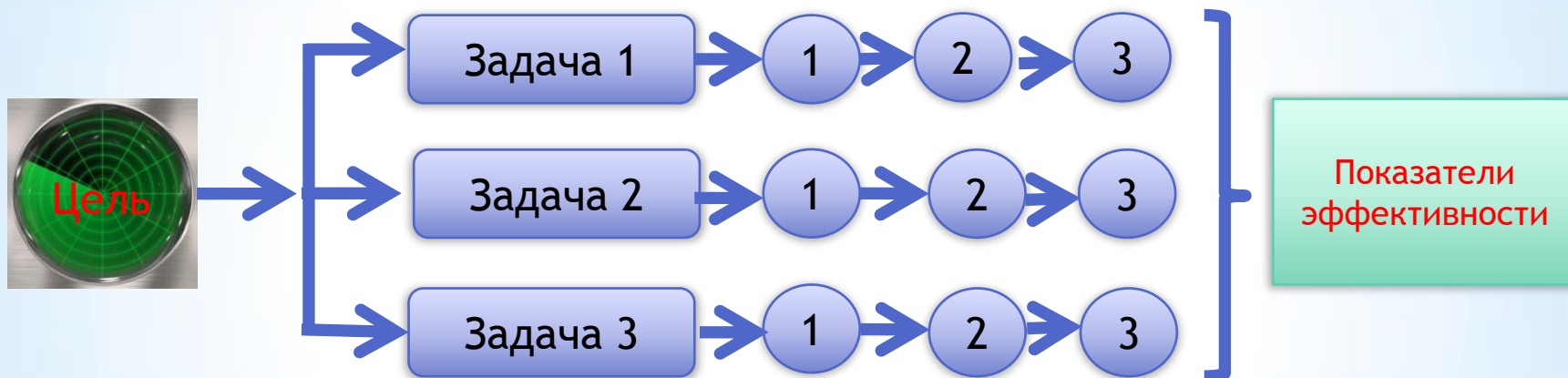


	2020	2021	2022
доходы от использования имущества тыс. рублей	4826,8	4763,1	4765,6
<i>Доля поступлений в объеме неналоговых доходов,%</i>	18,4	17,5	16,8
платежи при пользовании природными ресурсами, тыс. рублей	83,8	83,8	83,8
<i>Доля поступлений в объеме неналоговых доходов,%</i>	0,3	0,3	0,3
доходы от оказания платных услуг, тыс. рублей	20629	21660	22743,0
<i>Доля поступлений в объеме неналоговых доходов,%</i>	78,7	79,7	80,4
штрафы, санкции, возмещение ущерба, тыс. рублей	683,5	683,5	683,5
<i>Доля поступлений в объеме неналоговых доходов,%</i>	2,6	2,5	2,4
Всего	26223,1	27190,4	28275,9

Неналоговые доходы - платежи в виде штрафов, платежи за пользование имуществом (арендная плата за земельные участки, муниципальное имущество, доходы от их продажи), плата за негативное воздействие на окружающую среду и др.

В целях повышения эффективности и результативности бюджетных расходов бюджет формируется через реализацию 10 муниципальных программ

### Зачем формировать и исполнять бюджет по программам?



Преимуществом программного бюджета является распределение расходов не по ведомственному принципу, а по программам. Муниципальная программа имеет цель, задачи и показатели эффективности, которые отражают степень их достижения (решения), то есть действия и бюджетные средства направлены на достижение заданного результата.

При этом значение показателей является индикатором по данному направлению деятельности и сигнализирует о плохом или хорошем результате, необходимости принятия новых решений.

# Структура бюджета муниципального района по программному принципу

Бюджет муниципального района

Программные и непрограммные расходы

Муниципальные программы Советского района

Социальной направленности  
(4 программы)

Поддержка отраслей экономики  
(3 программы)

Общего характера  
(3 программы)

Непрограммные расходы

- Содержание главы района
- Содержание Советской районной Думы
- Руководителя Контрольно-счетной Комиссии

## Расходы на реализацию муниципальных программ Советского района в 2019 -2022 годах

Реализуется 10 муниципальных программ: 2019 год-553956,4 тыс.руб;  
2020 год-587416,2 тыс.руб; 2021 год-477974,6 тыс.руб; 2022год-493958,0

### Социальной направленности

#### Развитие образования

2019 год- 280344,3тыс. руб.  
2020 год- 290368,7 тыс. руб.  
2021 год- 286014,6тыс. руб.  
2022 год - 285776,5 тыс. руб.

#### Развитие культуры

2019 год- 9207,8 тыс. руб.  
2020 год- 9574,3 тыс. руб.  
2021 год- 9427,3тыс. руб.  
2022 год- 9196,3 тыс. руб.

#### Обеспечение жильем молодых семей

2019 год- 3515,4 тыс. руб.  
2020 год- 1787,04 тыс. руб.  
2021 год- 1529,5 тыс. руб.  
2022 год- 1533,2 тыс. руб.

#### Обеспечение общественного порядка и профилактики правонарушений

2020 год-8,0 тыс. руб.

### Поддержка отраслей экономики

#### Энергосбережение и повышение энергетической эффективности

2019 -410,5 тыс. руб.  
2020 - 2783,5 тыс. руб.  
2021 - 410,5 тыс. руб.

#### Развитие агропромышленного комплекса

2019 год- 13857,9 тыс. руб.  
2020 год- 8368,4 тыс. руб.  
2021 год- 7163,5 тыс. руб.  
2022 год- 4478,3 тыс. руб.

#### Развитие транспортной системы

2019 год- 62755,7 тыс. руб.  
2020 год- 39305,6 тыс. руб.  
2021 год- 37504,1 тыс. руб.  
2022 год- 62794,2тыс. руб.

### Общего характера

#### Управление муниципальным имуществом

2019 год- 1627,8 тыс. руб.  
2020 год- 730,0 тыс. руб.  
2021 год- 653,5 тыс. руб.  
2022 год- 550,0 тыс. руб.

#### Развитие муниципального управления

2019 год- 132867,0 тыс. руб.  
2020 год- 179881,2 тыс. руб.  
2021 год- 88695,1 тыс. руб.  
2022 год- 77275,8 тыс. руб.

#### Управление муниципальными финансами и регулирование межбюджетных отношений

2019 год- 49692,5 тыс. руб.  
2020 год- 52744,96тыс. руб.  
2021 год- 44726,4тыс. руб.  
2022 год- 50503,6 тыс. руб.

# РАСХОДЫ БЮДЖЕТА МУНИЦИПАЛЬНОГО РАЙОНА ПО РАЗДЕЛАМ БЮДЖЕТНОЙ КЛАССИФИКАЦИИ РАСХОДОВ

РАСХОДЫ	2019 год (Ожидаемая оценка)	2020 год	2021 год	2022 год
ВСЕГО РАСХОДОВ	510911,7	587416,26	477974,6	493958,01
Общегосударственные вопросы	35423,8	36326,7	41967,7	47908,5
Национальная оборона	943,0	861,0	866,2	892,4
Национальная безопасность и правоохранительная деятельность	1540,4	1914,4	1378,0	1378,0
Национальная экономика	83682,6	54561,4	43101,2	65630,5
Жилищно-коммунальное хозяйство	5794,7	9162,6	514,0	0,0
Образование	269543,2	366717,2	278675,1	278284,6
Культура и кинематография	37114,6	34275,7	31124,3	31144,2
Социальная политика	42393,0	36761,8	33004	24913,5
Физическая культура и спорт	8612,1	9938,1	12491,6	9444,0
Обслуживание государственного и муниципального долга	3580,0	3500,0	3500,0	3500,0
Межбюджетные трансферты общего характера бюджетам бюджетной системы Российской Федерации	22284,3	33397,3	31353,1	30862,6



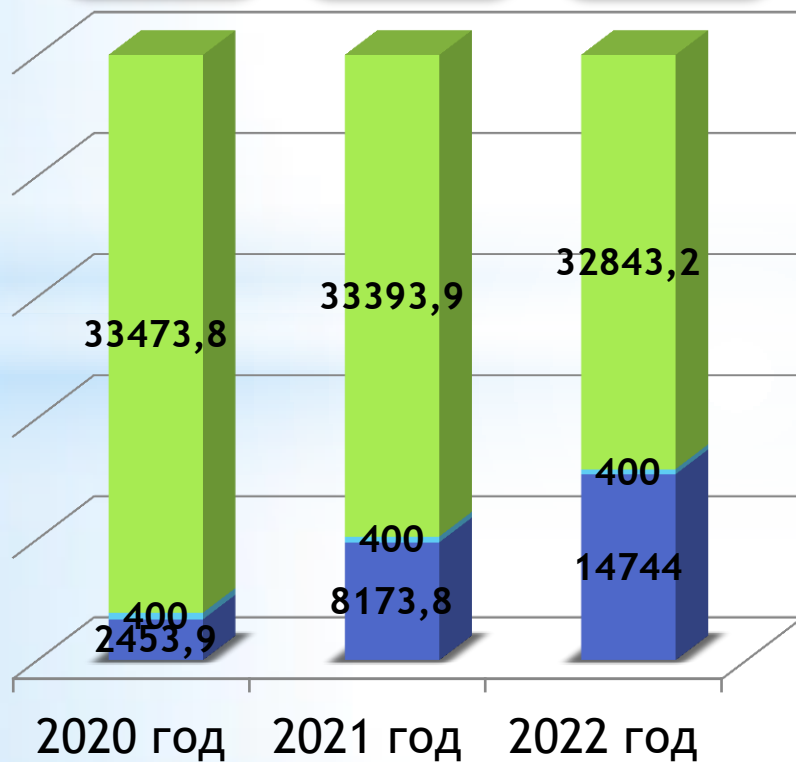
# РАСХОДЫ НА ОБЩЕГОСУДАРСТВЕННЫЕ ВОПРОСЫ

**36326,7**  
тыс. руб.  
или 6,4 % в  
общем  
объеме  
расходов

**41967,1**  
тыс. руб.  
или 8,9 % в  
общем  
объеме  
расходов

**47908,5**  
тыс. руб.  
или 9,8 % в  
общем  
объеме  
расходов

**РАСХОДЫ  
ПЛАНИРУЮТСЯ В  
РАМКАХ 6  
МУНИЦИПАЛЬНЫХ  
ПРОГРАММ**



- Руководство и управление в сфере установленных функций
- Резервные фонды
- Другие общегосударственные вопросы

# РАСХОДЫ НА НАЦИОНАЛЬНУЮ ОБОРОНУ, НАЦИОНАЛЬНУЮ БЕЗОПАСНОСТЬ И ПРАВООХРАНИТЕЛЬНУЮ ДЕЯТЕЛЬНОСТЬ

**2775,43**

тыс. руб.  
или 0,5% в  
общем  
объеме  
расходов

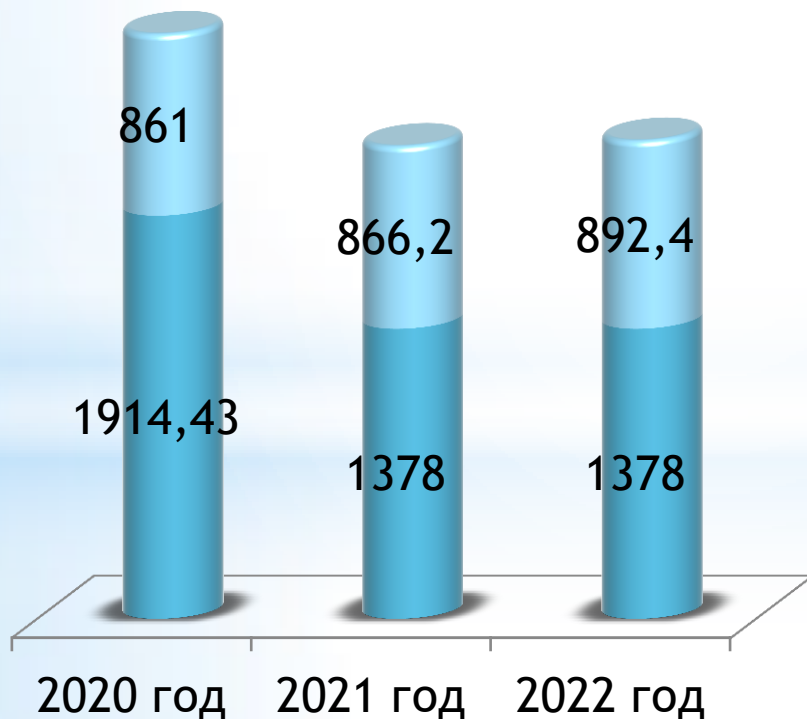
**2244,2**

тыс. руб.  
или 0,5% в  
общем  
объеме  
расходов

**2270,4**

тыс. руб.  
или 0,5%  
в общем  
объеме  
расходов

Расходы планируются в рамках  
2 муниципальных программ



■ Национальная  
оборона

■ Национальная  
безопасность и  
правоохранитель  
ная деятельность

# Расходы на национальную экономику

**54561,42**

тыс. руб.  
или 9,5 % в  
общем  
объеме  
расходов

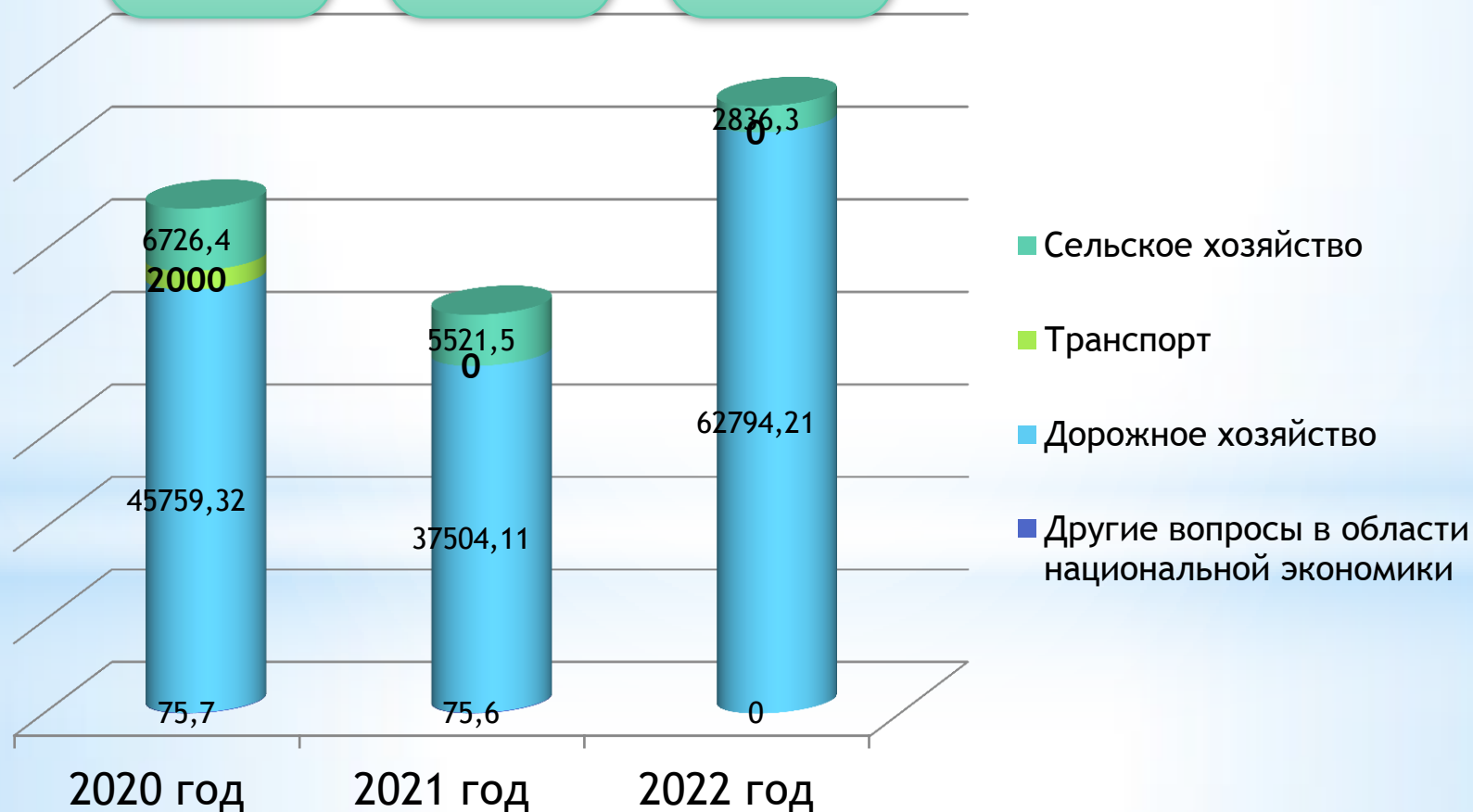
**43101,21**

тыс. руб.  
или 9,0 % в  
общем  
объеме  
расходов

**65630,5**

тыс. руб.  
или 13,3 %  
в общем  
объеме  
расходов

Расходы планируются в  
рамках 5 муниципальных  
программ

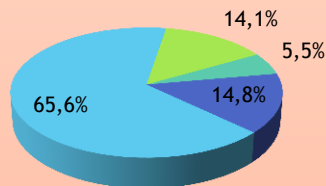


# РАСХОДЫ НА ДОРОЖНОЕ ХОЗЯЙСТВО

Протяженность автомобильных дорог на территории Советского района составляет 366,8 км

## 2020 год

45759,32 тыс. руб. или 8,1% в общем объеме расходов



6798,6 - Акцизы на нефтепродукты 14,8 %

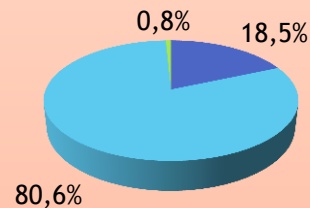
30007,0 - Субсидия на осуществление дорожной деятельности в отношении автомобильных дорог общего пользования местного значения 65,6%

6453,72 - Субсидия ППМИ 14,1%

2500,0 Субсидия на осуществление дорожной деятельности в части безопасности дорожного движения 5,5%

## 2021 год

37504,11 тыс. руб. или 7,9 % в общем объеме расходов



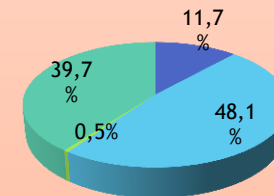
6957,1- Акцизы на нефтепродукты 18,5%

30227,0 - Субсидия на осуществление дорожной деятельности в отношении автомобильных дорог общего пользования местного значения 80%

320,0 Субсидия на осуществление дорожной деятельности в части безопасности дорожного движения 0,8%

## 2022 год

62794,21 тыс. руб. или 12,7 % в общем объеме расходов



7328,2 - Акцизы на нефтепродукты 11,7 %

30227,0 - Субсидия на осуществление дорожной деятельности в отношении автомобильных дорог общего пользования местного значения 48,1%

320,0 - Субсидия на осуществление дорожной деятельности в части безопасности дорожного движения 0,5%

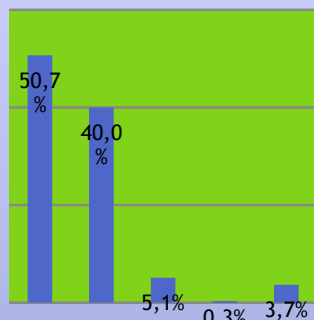
24919,0 - Субсидия на ремонт автомобильных дорог местного значения с твердым покрытием в границах городских населенных пунктов 39,7%

# Расходы на образование

Расходы на образование планируются в рамках 3 муниципальных программ : «Развитие образования» , «Развитие муниципального управления», «Развитие культуры»

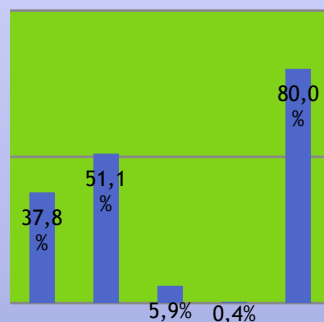


**2020 год**  
**366717,2тыс. руб.**  
**или 62,2 % в**  
**общем объеме**  
**расходов**



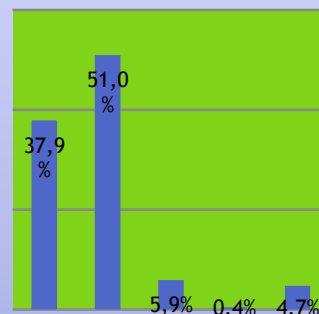
184620,0 - Дошкольное образование  
147466,1 - Общее образование  
20389,8- Дополнительное образование детей  
1068,6 - Молодежная политика  
13172,7 - Другие вопросы в области образования

**2021 год**  
**278675,1тыс. руб.**  
**или 58,2 % в**  
**общем объеме**  
**расходов**

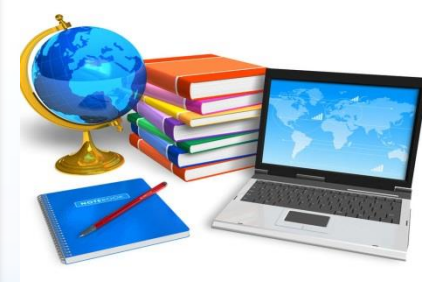


103929,6 - Дошкольное образование  
144303,2 - Общее образование  
16209,0- Дополнительное образование детей  
1060,6 - Молодежная политика  
13172,7 - Другие вопросы в области образования

**2022 год**  
**278284,3тыс. руб.**  
**или 56,5 % в**  
**общем объеме**  
**расходов**



105597,9 - Дошкольное образование  
142044,0 - Общее образование  
16380,5- Дополнительное образование детей  
1060,6 - Молодежная политика  
13201,3 - Другие вопросы в области образования



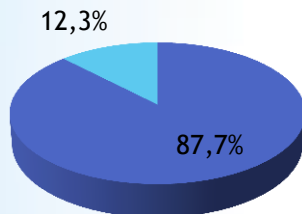


# Расходы на культуру

Расходы планируются в рамках 3 муниципальных программ

**2020 год**

34275,7тыс. руб. или 5,5 % в общем объеме расходов

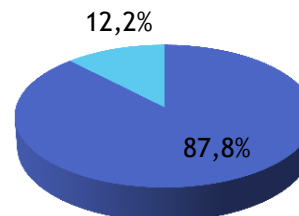


■ 30421,5

■ 3854,2 - Другие вопросы в области культуры и кинематографии

**2021 год**

31124,3тыс. руб. или 6,6 % в общем объеме расходов

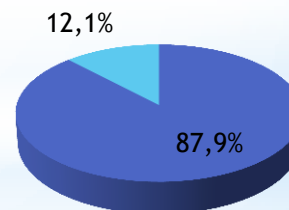


■ 27335,1 - Культура

■ 3789,2 - Другие вопросы в области культуры и кинематографии

**2022 год**

31144,2 тыс. руб. или 6,3 % в общем объеме расходов



■ 27393 - Культура

■ 3751,2 - Другие вопросы в области культуры и кинематографии



## Расходы на отдых и оздоровление детей и молодежи



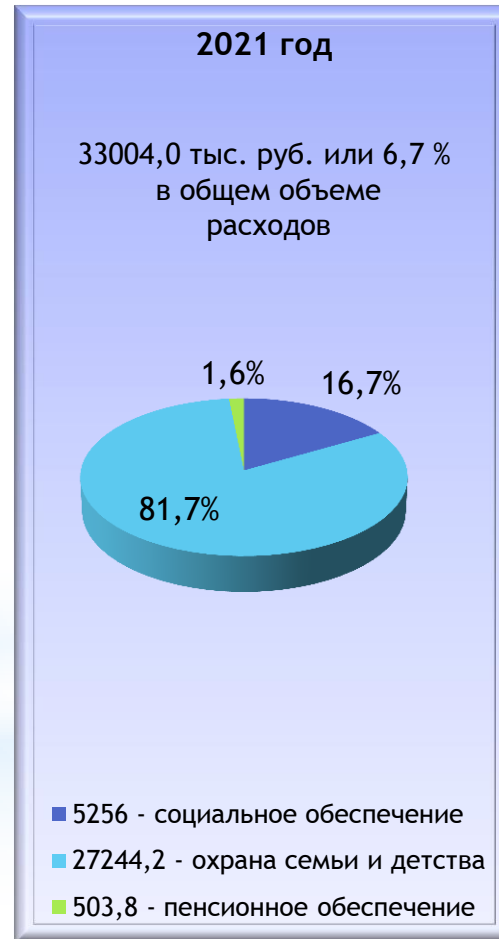
*Организация отдыха и оздоровления детей осуществляется в оздоровительных лагерях с дневным пребыванием детей*

**Расходы в данной сфере составят:**  
**2020 год - 960,3 тыс. руб.**  
**2021 год - 960,3 тыс. руб.**  
**2022 год - 960,3 тыс. руб.**



# Расходы на социальную политику

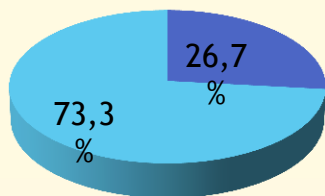
Расходы планируются в рамках 4 муниципальных программ



## Расходы на предоставление межбюджетных трансфертов

2020 год

33397,3 тыс. руб. или 5,7 %  
в общем объеме  
расходов

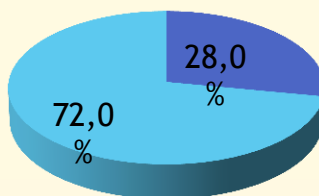


■ 8720,0 - Дотации на  
выравнивание бюджетной  
обеспеченности

■ 24677,3 - Прочие  
межбюджетные  
трансферты общего  
характера

2021 год

31353,1 тыс. руб. или 6,6 %  
в общем объеме  
расходов

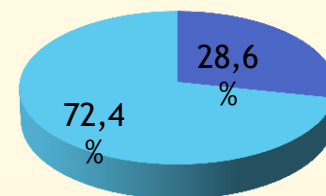


■ 8778 - Дотации на  
выравнивание бюджетной  
обеспеченности

■ 22575,1 - Прочие  
межбюджетные  
трансферты общего  
характера

2022 год

30862,6 тыс. руб. или 6,3 %  
в общем объеме  
расходов



■ 8832,0 - Дотации на  
выравнивание бюджетной  
обеспеченности

■ 22030,6 - Прочие  
межбюджетные  
трансферты общего  
характера

# ВЫПЛАТЫ



**ВЫПЛАТЫ-  
ЭТО ДЕНЕЖНЫЕ ПОСОБИЯ, КОТОРЫЕ ВЫПЛАЧИВАЮТСЯ ГРАЖДАНАМ  
ДЛЯ ОКАЗАНИЯ ПОМОЩИ В СОЦИАЛЬНО-ЗНАЧИМЫХ СЛУЧАЯХ,  
ОПРЕДЕЛЁННЫХ ЗАКОНОМ**





Наименование меры социальной поддержки	2020 год	2021 год	2022 год
Пенсии за выслугу лет муниципальным служащим, установленные Законом Кировской области от 01.12.2000 №229-ЗО	1400,0	1400,0	1400,0
Выплата отдельным категориям специалистов, работающих в муниципальных учреждениях и проживающих в сельских населенных пунктах или поселках городского типа области, частичной компенсации расходов на оплату жилого помещения и коммунальных услуг в виде ежемесячной денежной выплаты	286,0	286,0	286,0
Возмещение расходов, связанных с предоставлением руководителям, педагогическим работникам и иным специалистам (за исключением совместителей) муниципальных образовательных организаций, организаций для детей-сирот и детей, оставшихся без попечения родителей, работающим и проживающим в сельских населенных пунктах, поселках городского типа, меры социальной поддержки, установленной абзацем первым части 1 статьи 15 Закона Кировской области «Об образовании в Кировской области»	4738,0	4970,0	5179,0
Реализация мероприятий по обеспечению жильем молодых семей	1787,04	1529,5	1533,2

Наименование меры социальной поддержки	2020 год	2021 год	2022 год
Начисление и выплата компенсации платы, взимаемой с родителей (законных представителей) за присмотр и уход за детьми в образовательных организациях, реализующих образовательную программу дошкольного образования	2423,4	2423,4	2423,4
Назначение и выплата ежемесячных денежных выплат на детей-сирот и детей, оставшихся без попечения родителей, находящихся под опекой (попечительством), в приемной семье, и начисление и выплата ежемесячного вознаграждения, причитающегося приемным родителям	10511,0	10511,0	10511,0
Обеспечение прав детей-сирот и детей, оставшихся без попечения родителей, лиц из числа детей-сирот и детей, оставшихся без попечения родителей, на жилое помещение в соответствии с Законом Кировской области "О социальной поддержке детей-сирот и детей, оставшихся без попечения родителей, лиц из числа детей-сирот и детей, оставшихся без попечения родителей, детей, попавших в сложную жизненную ситуацию"	15598,8	12762,7	4963,3
<b>ВСЕГО:</b>	<b>36761,8</b>	<b>33004,0</b>	<b>24913,5</b>

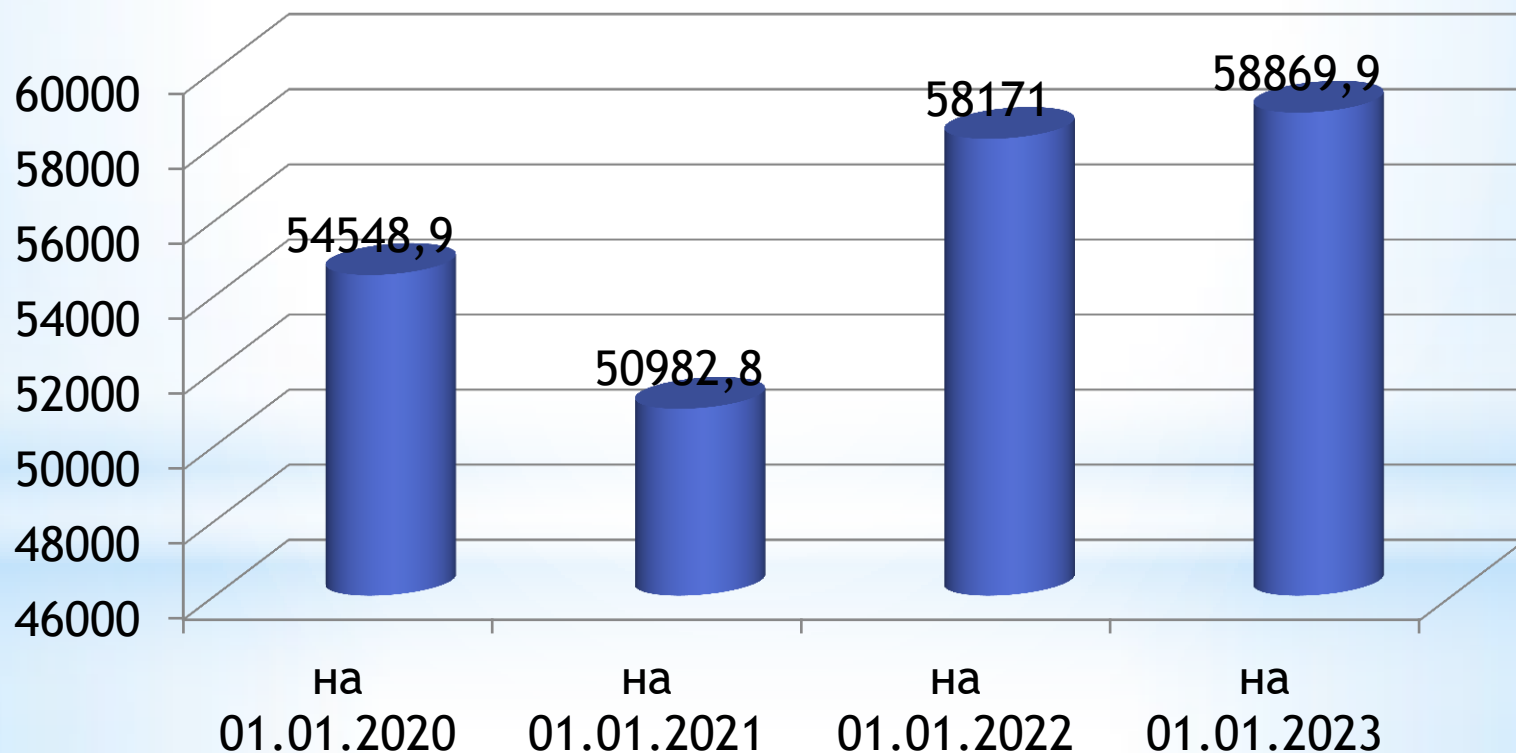
# Муниципальный долг



Муниципальный долг - это совокупность всех долговых обязательств муниципального образования

## Муниципальный долг района

Обслуживание муниципального долга  
в 2020 году 3500,0 тыс. рублей  
в 2021 году 3100,0 тыс. рублей  
в 2022 году 3100,0 тыс. рублей



**Спасибо за внимание!**